



Príspevok vznikol vďaka projektu ALTERFOR, financovaného Európskou úniou v rámci programu HORIZONT 2020 „Výskum a inovácie“ (projekt č. 676754).



## INFORMAČNÝ BULLETIN

[www.alterfor-project.eu](http://www.alterfor-project.eu)

# ALTERFOR

## ALTERNATÍVNE MODELY A ROBUSTNÁ PODPORA ROZHODOVANIA PRE OBHOSPODAROVANIE LESOV V BUDÚCNOSTI

VYDANIE 4/2017



Vážení čitatelia,

vzhľadom na blížiaci sa koniec prvého roku riešenia projektu ALTERFOR, vám s potešením prinášame informácie o posledných aktivitách a výsledkoch.

Výskumní pracovníci projektu ALTERFOR zo všetkých desiatich riešiteľských krajín vykonali hĺbkovú analýzu aktérov lesného hospodárstva s cieľom získať nový pohľad na rozdelenie moci a záujmu o jednotlivé ekosystémové služby. Okrem toho sa preskúmali a popísali modely hospodárenia v lese na porastovej úrovni, pričom sa objavila veľká rozmanitosť modelov v rámci Európy.

S cieľom posunúť riešenie projektu sa v novembri 2016 vo Zvolene (Slovensko) uskutočnilo stretnutie viac ako štyridsiatich zástupcov výskumných organizácií a neakademických partnerov (zástupcovia vlastníkov lesov, štátnych organizácií a pod.). Súčasťou projektového stretnutia bol inovatívny formát pre medziregionálne vzdelávanie – „Travellab“. V Októbri tohto roka sa konzorcium stretne na druhom projektovom stretnutí v Galway, Írsko.



Partneri projektu ALTERFOR počas Travellab-u vo Zvolene na Slovensku.

## PROJEKTOVÉ STRETNUTIA A TRAVELLAB NA SLOVENSKU A V ÍRSKU

Prvé projektové stretnutie sa uskutočnilo vo Zvolene (Slovensko) 8.-10. Novembra 2016. Výskumní pracovníci a neakademickí partneri diskutovali, okrem iného, ako implementovať scenáre budúcnosti v desiatich záujmových územiach<sup>1</sup>. Tieto scenáre, poskytnuté rakúskym partnerom IIASA<sup>2</sup>, pokrývajú širokú škálu smerovania budúceho vývoja zmierňovania klimatickej zmeny, ekonomického rastu, vývoja populácie a celkového využívania prírodných zdrojov. Výskumníci využijú tieto scenáre na vylepšenie rozličných systémov pre podporu rozhodovania použitých v riešiteľských krajinách; hlavne v podmienkach modelovania klímy, správania vlastníkov lesov a poskytovania ekosystémových služieb.

Ďalším zameraním stretnutia bola analýza záujmu aktérov v záujmových územiach a ich moci. Okrem toho, partneri projektu prezentovali identifikované modely hospodárenia v lese na porastovej úrovni.<sup>3</sup> Prvý krát bol testovaný formát pre medziregionálne vzdelávanie a prenos znalostí – „Travellab“. Kombinoval bežnú exkurziu v teréne a diskusiu „za okrúhlym stolom“. Aktéri z lokálnej a národnej úrovne spolu s projektovými partnermi mohli prebrať výhody a nevýhody aktuálne používaných modelov hospodárenia v lese a prípadných alternatív, vzhľadom na špecifiká slovenského záujmového územia „Podpoľanie“. Počas živej diskusie sa zástupcovia pozvaných organizácií (Ministerstvo pôdohospodárstva a rozvoja vidieka SR, LESY SR, š.p., Národné lesnícke

<sup>1</sup>Bavorsko (Západný Ausburg) v Nemecku; Brandenburg (Lieberose/Schlaubetal) v Nemecku; Barony of Moycullen, okres Galway v Írsku; Veneto v Taliansku; Telšiai v Litve, Vale do Sousa v Portugalsku; Podpoľanie na Slovensku; Kronoberg vo Švédsku; Gölcük v Turecku.

<sup>2</sup>Medzinárodný inštitút pre aplikované systémové analýzy (IIASA)

<sup>3</sup>Pre modely hospodárenia v lese na porastovej úrovni; opatrenie lesného hospodárstva aplikovaného na porastovej úrovni, ktoré bežne prebiehajú počas niekoľkých desaťročí.

centrum, Správa CHKO Poľana, zástupca súkromných vlastníkov lesa) podelili so svojimi skúsenosťami s konzorciom projektu ALTERFOR.

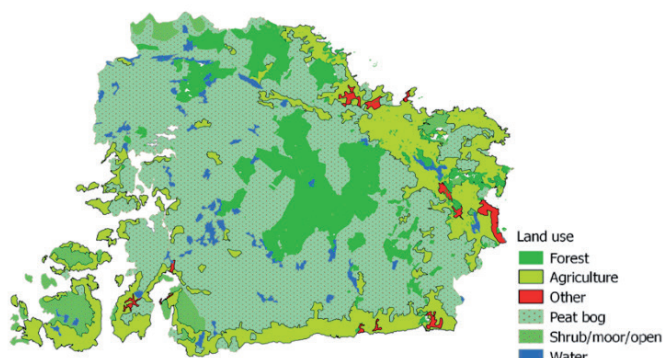
Viac informácií o slovenskom záujmovom území a Travellab-e nájdete tu: <https://www.alterfor-project.eu/events/id-11-2016-cross-project-meeting-and-travellab.html>

Univerzita Dublin a Coillte (Írske štátne lesy) budú organizovať ďalšie projektové stretnutie spojené s Travellab-om v Galway (Írsko) v Októbri 2017.

Záujmové územie Írska – „The Barony of Moycullen“ sa nachádza v regióne Connemara, okres Galway. Drevinové zloženie lesov na záujmovom území pozostáva prevažne z borovice (najmä borovica stočená), smreka (najmä smrek sitkanský) a smrekovca. Väčšina územia je pokrytá močiarimi, na niektorých miestach prebiehala ťažba rašeliny (Obrázok 1). Na území sa nachádza „Cloosh Valley Forest“, najväčší pôvodný les v Írsku. Pozdĺž pobrežia a brehov jazera Lough Corrib prevláda poľnohospodárska pôda, využívaná prevažne ako pasienky (Obrázok 1). Lesy vo vlastníctve štátu boli väčšinou vysadené v 60. a 70. rokoch minulého storočia a mnoho z nich je teraz v druhom rubnom cykle. Súkromné lesy sú mladšie; ich zalesňovanie začalo v 80. rokoch minulého storočia. Obzvlášť zaujímavým aspektom územia je výskyt životaschopnej populácie Perlorodky riečnej.

„The Barony of Moycullen“ je populárna turistická destinácia. Nachádza sa tu množstvo turistických chodníkov, najznámejšou trasou je „Western Way“. Nachádzajú sa tu aj cyklotrasy a trasy pre jazdenie na koňoch.

Kombinácia sprísnených lesných predpisov, lesov, ktoré boli obhospodarované pomerne dlhý čas (v ponímaní Írska), výskyt životaschopnej populácie Perlorodky riečnej, rekreačné využitie územia, turizmus a potenciál pre rozvoj veternej farmy robí túto oblasť veľmi zaujímavým záujmovým územím v rámci projektu ALTERFOR.



Obrázok 1: Využívanie krajiny na záujmovom území (EPA, 2014. Corine Landcover 2012. Agentúra životného prostredia, Johnstown Castle Estate, Wexford, Írsko)

## IUFRO 2017

Viacero výskumníkov projektu ALTERFOR sa plánuje zúčastniť 125. výročného kongresu IUFRO, ktorý sa uskutoční 19. – 22. septembra 2017 vo Freiburgu, Nemecko. Výskumníci budú prezentovať výsledky svojej práce v lesníckom výskume, ktorý je naviazaný na aktivity a výsledky projektu. Okrem toho rôzne informačné materiály poskytnú prehľad o našej práci.

## DOSTUPNÉ NA WEBSTRÁNKE PROJEKTU

### ANALÝZA ZÁUJMOV AKTÉROV

[www.alterfor-project.eu](http://www.alterfor-project.eu)

Cieľom projektu ALTERFOR je optimalizácia modelov hospodárenia v lese, ktoré sa v súčasnosti používajú v rôznych európskych krajinách. Z tohto dôvodu výskumní partneri v riešiteľských krajinách študovali záujmy všetkých aktérov v záujmových územiach a ich silu. V kontexte tejto štúdie je sila definovaná ako „schopnosť aktéra ovplyvňovať ostatných aktérov“.<sup>4</sup> Okrem toho výskumníci analyzovali súčasné problémy lesníckej politiky a inštitucionálne podmienky pre lesné hospodárstvo vo všetkých oblastiach. Prípadové štúdie ukazujú, že vzhľadom na výzvy lesného hospodárstva v 21. storočí sú pravdepodobne potrebné nové alebo adaptované modely hospodárenia v lesoch, ktoré optimalizujú balík poskytovaných ekosystémových služieb. V mnohých záujmových územiach sa jedná najmä o výzvy vyplývajúce z klimatickej zmeny a zvyšujúcej sa dôležitosti obnoviteľných zdrojov energie poskytovaných lesmi<sup>5</sup>, ktoré majú dopad na lesné hospodárstvo. V niektorých prípadoch katastrofické udalosti (ako lesné požiare alebo veterné kalamity), ako dôsledok klimatickej zmeny, predstavujú veľkú hrozbu. Výsledky vo forme komplexnej správy je možné [stiahnuť zo stránky projektu](http://www.alterfor-project.eu). Táto analýza predstavuje prvý krok, ktorý je potrebný na prenos vedeckých poznatkov do praxe. V roku 2018 partneri zorganizujú sériu workshopov zameraných na zvýšenie šancí implementácie alternatívnych modelov hospodárenia v lese, s prihliadnutím na požiadavky zúčastnených aktérov.

## SLOVNÍK ALTERFOR-U

Na zvýšenie spoločného porozumenia a ako nástroj pre interný prenos poznatkov zostavili partneri projektu zoznam základných pojmov a ich definícií. Iniciátorom bol Edwin Corrigan (Univerzita v Dubline, Írsko), ktorý bol podporený partnermi projektu ALTERFOR. Vytvorený slovník je primárne určený ako podporný nástroj pre členov konzorcia. Slovník je voľne dostupný na stránke projektu: <https://www.alterfor-project.eu/glossary.html>.

<sup>4</sup>Krott, M., Bader, A., Devkota, R., Maryudi, A., Giessen, L., Aurenhammer, H., 2014. Actor-centred power: The driving force in decentralised community based forest governance. *Forest Policy and Economics* 49, 34-42.

<sup>5</sup>napr. drevo pre energetické účely, veterné turbíny v lesoch, veľkoplošné farmy solárnych panelov v lesoch.



### Názov projektu

**ALTERNATÍVNE MODELY A ROBUSTNÁ PODPORA  
ROZHODOVANIA PRE OBHOSPODAROVANIE LESOV V  
BUDÚCNOSTI**

### Hlavný koordinátor projektu

**prof. Ljusk Ola Eriksson,  
Švédská poľnohospodárska univerzita**

### Vedecký koordinátor

**doc. Vilis Brukas  
Švédská poľnohospodárska univerzita**

### Administrácia projektu

**Giulia Attocchi, PhD  
Švédská poľnohospodárska univerzita**

### Dĺžka trvania projektu

**54 mesiacov (1. apríla 2016 – 30. septembra 2020)**

### Financovanie

**Európska únia v rámci programu HORIZONT 2020 „Výskum a  
inovácie“ (projekt č. 676754).**

### Webová stránka projektu

**[www.alterfor-project.eu](http://www.alterfor-project.eu)**



### Informačný bulletin projektu ALTERFOR Vydanie 04/2017

Redakčný tím a grafická úprava:

**Annamaria Riemer, Inga Döbel  
Fraunhofer Center for International  
Management and Knowledge Economy IMW  
[annamaria.riemer@imw.fraunhofer.de](mailto:annamaria.riemer@imw.fraunhofer.de)  
[www.imw.fraunhofer.de](http://www.imw.fraunhofer.de)**

Autori článkov:

**Ljusk Ola Eriksson, SLU  
Vilis Brukas, SLU  
Giulia Attocchi, SLU  
Edwin Corrigan, UCD  
Maarten Nieuwenhuis, UCD  
Nataly Jürges, Georg-August Universität  
Göttingen**

Fotografie:

**Annamaria Riemer, Fraunhofer IMW**

### Konzorcium projektu

|  |
|--|
| Asociácia vlastníkov lesa južného Švédska (SÖDRA), Švédsko                             |
| Asociácia vlastníkov lesa vo Vale do Sousa (AFVS), Portugalsko                         |
| Centrum pre medzinárodný manažment a znalostnú ekonomiku vo Fraunhoferi (IMW), Nemecko |
| Coillte Teoranta, Írsko  |
| ETIFOR, Taliansko  |
| Generálne riaditeľstvo lesníctva v Turecku (OGM), Turecko                              |
| Inštitút lesnej inventarizácie a manažmentu (LFIMI), Litva                             |
| Medzinárodný inštitút pre aplikované systémové analýzy (IIASA), Rakúsko                |
| Nemecká lesnícka spoločnosť (GFS), Nemecko   |
| Spojené vedecké centrum Európskej komisie (JRC), Európska únia                         |
| Švédská poľnohospodárska univerzita (SLU), Švédsko                                     |
| Technická univerzita v Karadeniz, Turecko  |
| Technická univerzita v Mníchove (TUM), Nemecko   |
| Technická univerzita vo Zvolene (TUZVO), Slovenská republika                           |
| Univerzita Aleksandras Stulginskis (ASU), Litva  |
| Univerzita College v Dubline (UCD), Írsko  |
| Univerzita Georga Augusta v Göttingene, Nemecko  |
| Univerzita v Lisabone, Portugalsko   |
| Univerzita v Padove, Taliansko   |
| Univerzita Wagenigen, Holandsko  |