



Bu proje Avrupa Birliği'nin **Horizon2020 Araştırma ve İnovasyon** programı kapsamında 676754 Fon anlaşma numarasıyla birlikte desteklenmiştir.



Haber Bülteni

www.alterfor-project.eu

ALTERFOR

GELECEK NESİL ORMAN AMENAJMAN PLANLAMALARI İÇİN ALTERNATİF SILVİKÜLTÜREL VE PLANLAMA YAKLAŞIMLARI İLE ETKİN KARAR VERME SÜREÇLERİNİN GELİŞTİRİLMESİ

SAYI 4/2017



Değerli Okuyucular,

ALTERFOR projemizin ilk yılının sonuna geldik. Bu sürede yapılan çalışmaları, etkinlikleri ve proje çıktılarını sizlerle paylaşmaktan mutluluk duyuyoruz.

Paydaşların orman ekosistem hizmetlerine olan ilgi ve nüfuzlarını analiz etmek üzere, ALTERFOR araştırmacıları 10 katılımcı ülkede derinlemesine bir paydaş analizi gerçekleştirdi. İlave olarak, meşcere düzeyinde uygulanan alternatif silvikültürel modellerini araştırdı. Bu çalışmayla Avrupa düzeyinde bir hayli farklı modellerin uygulandığı belirlendi.

Proje çalışmalarını tartışmak ve ilerletmek üzere araştırma kurumları ile uygulamacılardan (orman sahipleri birlikleri, orman yöneticileri) oluşan kırkın üzerinde temsilci Kasım 2016 tarihinde Slovakya'nın Zvolen kentinde bir araya geldiler. Toplantının ötesinde, bölgeler arası bilgi değişimini sağlamak üzere geliştirilen yenilik tabanlı "GeziLab" kavramı da tanıtıldı ve uygulandı. Proje ortakları 2017 yılı Ekim ayında İrlanda'nın Galvay kentinde 2. defa bir araya gelecek.



ALTERFOR proje ortaklarının Slovenya'nın Zvolen kentindeki "GeziLab" a katılımından bir görüntü

İRLANDA VE SLOVAKYA'DAKİ PROJE TOPLANTILARI VE "GEZİLAB" OTURUMLARI

Projenin ilk bilimsel toplantısı 8-10 Kasım 2016 tarihinde Slovakya'nın Zvolen kentinde düzenlendi. Proje ortakları gelecek planlama senaryolarını nasıl tasarlayıp 10 uygulama alanında¹ da nasıl uygulayacaklarını tartıştılar. Doğal kaynakların genel kullanımı, nüfus gelişimi, ekonomik büyüme ve iklim değişikliği ile mücadele konularındaki küresel gelişmelerin projeksiyonunu kapsayan planlama senaryolarını Avusturya'lı ortağımız olan IIASA² kurumu hazırladı. Projedeki modellemeler, temelde iklim değişikliği, karar vericilerin davranışları ve ekosistem hizmetlerini içeren bu planlama senaryoları kullanarak katılımcı ülkelerin kullandıkları KDS'ni güncelleyecekler.

Toplantıda ayrıca, uygulama alanlarındaki paydaşların ilgi ve güçlerinin analizi masaya yatırıldı. Ayrıca, her bir farklı örnek çalışma alanında alternatif silvikültürel müdahalelerin meşcere düzeyindeki uygulamaları proje ortaklarınca sunumu yapıldı ve tartışıldı³. Orman alanlarının ziyaretleri, yerel paydaşların katıldığı yuvarlak masa tartışmaları ve akabinde de genel değerlendirme oturumlarını kapsayan "GeziLab" uygulaması da ilk defa Zvolon'da denendi. Slovakya örnek uygulama alanı "Podpolaine" için potansiyel silvikültürel uygulamaların avantaj ve dezavantajları yerel paydaşlarla birlikte masaya yatırıldı. Yerel orman işletmeleri, ulusal ormancılık merkezi, Polana doğa koruma alan kurumu ve Slovak Tarım ve Kırsal Kalkınma Bakanlığı temsilcileri

¹Bavaria (West Augsburg), Almanya; Brandenburg (Lieberose/Schlaubetal), Almanya; Barony of Moycullen, County Galway, İrlanda; Veneto, İtalya; Telšiai, Litvanya; Vale do Sousa, Portekiz; Podpolanie, Slovakya; Kronoberg County, İsveç ve Gölçük, Türkiye.

²International Institute for Applied Systems Analysis (IIASA).

³Meşcere düzeyinde orman amenajman modelleri: genellikle 10 yıllık sürede uygulanan silvikültürel rejimi kapsayan meşcere düzeyindeki planlama yaklaşımı olup kısa silvikültürel müdahale rejimini ifade eder.

toplantıya iştirak ederek bilgi ve tecrübelerini ALTERFOR proje ekibiyle birlikte paylaştılar.

“GeziLab” ve Slovakya örnek alan bilgileri için: <https://www.alterfor-project.eu/events/id-11-2016-cross-project-meeting-and-travellab.html>

Dublin Üniversitesi ve Coillte (İrlanda devlet orman işletmesi) Ekim 2017’de düzenlenecek ikinci proje toplantısı ve “GeziLab” etkinliklerine ev sahipliği yapacaklar.

İrlanda’nın “Maycullien Baronluğu” örnek çalışma alanı, Galway bölgesinin Connemara yöresinde yer almaktadır. Logepole çamı, Sitka ladini ve Melez ormanlık alanın asli ağaç türlerini oluşturmaktadır. Çalışma alanının ekseriyetini belirli yerlerinde turba üretimi yapılan kapalı bataklıklar oluşturmaktadır (Şekil 1). Bu alan İrlanda’nın en geniş devamlı ormanlarını oluşturma Cloosh vadi ormanlarını kapsamakla birlikte, sahil ve Lough Corrib boğazı boyunca genellikle mera şeklinde tarımsal alanlar öne çıkmaktadır. Devlet orman işletmeciliği 1960-70 li yıllarda başlamış olup bir çok alan şu anda ikinci rotasyona girmiş durumdadır. Özel ormancılık henüz yeni olup, plantasyonlar 1980 li yıllarda başlamıştır. Alanı bir hayli cazip kılan diğer önemi bir özellik ise tatlı su inci midye popülasyonunun örnek alanda var oluşudur. Moycullen Baronluğu turizmin popüler uğrak yeridir. Alanda birçok yürüyüş patikaları vardır. Pony sürücü ve dağ bisiklet parkurlarıyla birlikte Western yolu en dikkat çeken yoldur. Sıkı ormancılık kurallarının birleşimi, nispeten daha uzun süreli işletilen ormanlar (İrlanda açısından), tatlı su inci midye popülasyonunun varlığı, turizm ve rekreasyonel kullanım ve potansiyel rüzgar tarımının gelişimi ALTERFOR örnek alanı olarak Moycullen Baronluğu’nu cazibeli ve enteresan kılmaktadır.

IUFRO 2017

Bir çok ALTERFOR araştırmacısı 19-22 Eylül 2017 de Almanya’nın Freiburg kentinde düzenlenecek IUFRO’nun 125. Yıllık Kongresine katılacak. Bu katılımcılar proje sonuçları ve etkinlikleri ile ilgili çalışmalarını kendi mevcut çalışmalarlarıyla birlikte sunacaklar. Aynı zamanda, bizim projenin alansal çalışmaları ile ilgili bir takım bilgi materyalleri de burada sergilenecek.

PROJE WEB SİTESİNDEKİ BİLGİLER: PAYDAŞLARIN İLGI ANALİZİ

www.alterfor-project.eu

ALTERFOR projesi Avrupa ülkelerinde farklı ormanlık alanlarda kullanılan en iyi/uygun potansiyel orman amenajman/silvikültürel planlama modellerini araştırmaktadır. Bundan dolayıdır ki, katılımcı ülkelerdeki ortak araştırmacılar öncelikle örnek alanlarındaki paydaşların ilgi ve kaynak kullanım güçlerinin analizini yaptılar. Bu çalışma kapsamında, güç “bir aktörün diğer aktörleri etkileme kapasitesi” olarak nitelendirilmiştir⁴. Buna ilave olarak, araştırmacılar her bir araştırma alanındaki orman amenajman planlamaları ile ilgili mevcut ormancılık politikaları ve kurumsal yapılanma ile ilgili konuları da irdelediler.

Örnek alan çalışmaları, 21. yüzyıldaki orman amenajmanının temel mücadelesinin yeni ve uyarlanmış orman amenajman modellerine ihtiyaç duyduğunu göstermektedir. Bu modeller orman ekosistemleri tarafından sunulan bir dizi ekosistem ürün ve hizmetlerinin optimizasyonunu sağlamaktadırlar. Özellikle, iklim değişikliği ile olan amansız mücadele ve ormanların sunduğu yenilenebilir enerjinin giderek artan önemi birçok örnek alandaki orman amenajman uygulamalarını doğrudan etkilenmektedir⁵. Diğer birkaç alanda ise, iklim değişikliği ile ortaya çıkan orman yangınları ve rüzgar devrikleri gibi doğal afetler ormancılığa temel tehdit oluşturmaktadır. *Bu konu ile ilgili ayrıntılı bir rapor projenin internet sitesinden indirilebilir.*

Bu analiz sonuçları bilimsel bilgi ve çıkarımların pratiğe aktarılmasının ilk adımı olarak görülmelidir. Proje ortakları, eğilimli paydaşların ilgi ve çıkarılarını dikkate alan alternatif orman amenajman modellerinin uygulanma kapasitesini artırmayı hedefleyen çalıştaylar serisini 2018 yılına kadar düzenleyeceklerdir.

ALTERFOR SÖZLÜĞÜ

Ortak anlayış birliği oluşturmak üzere, proje ortakları bir dizi temel terimler sözlüğü oluşturdu ve proje içerisinde bilgi transfer aracı olarak da bunların tanımlarını yaptı. İrlanda Dublin Üniversitesi öğreti üyesi Edwin Cprigan tarafından başlatılan ve ALTERFOR proje ortakları tarafından da desteklenen bu sözlük konsorsiyum üyeleri için bir destek aracı olmasını hedeflemektedir. Hazırlanan bu sözlüğe <https://www.alterfor-project.eu/glossary.html>. Adresinden ulaşılabilir. .

⁴Krott, M., Bader, A., Devkota, R., Maryudi, A., Giessen, L., Aurenhammer, H., 2014. Actor-centred power: The driving force in decentralised community based forest governance. *Forest Policy and Economics* 49, 34-42.

⁵Örneğin; enerji kullanımı, ormanda rüzgar türbinleri, orman içerisinde geniş çaplı güneş panelleri çiftliği kurulumu için odun üretimi.

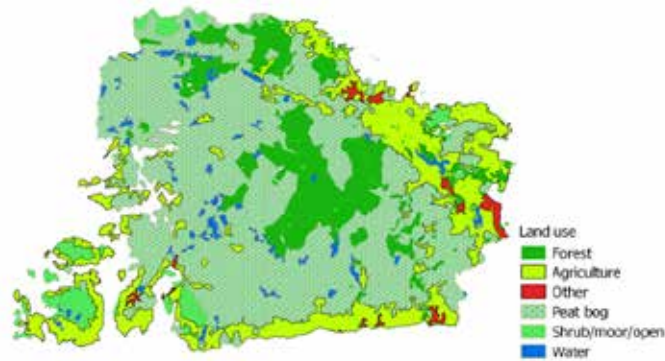


Figure 1: Land uses within the CSA (EPA, 2014. Corine Landcover 2012 - National. Environmental Protection Agency, Johnstown Castle Estate, Wexford, Ireland)

Proje Başlığı

GELECEK NESİL ORMAN AMENAJMAN PLANLAMALARI
İÇİN ALTERNATİF SİLVİKÜLTÜREL VE PLANLAMA
YAKLAŞIMLARI İLE ETKİN KARAR VERME SÜREÇLERİNİN
GELİŞTİRİLMESİ

Proje Koordinatörü

Ljusk Ola Eriksson, Professor
Swedish University of Agricultural Sciences (SLU)

Bilimsel Koordinatör

Vilis Brukas, Associate Professor
Swedish University of Agricultural Sciences (SLU)

Proje İdari Yöneticisi

Giulia Attocchi, PhD
Swedish University of Agricultural Sciences (SLU)

Proje Süresi

54 Ay (01/04/2016 - 30/09/2020)

Fonlama Sistemi:

Avrupa Birliğinin Ufuk2020 araştırma ve inovasyon programı
(Fon Anlaşma No: 676754)

Proje Web Sitesi:

www.alterfor-project.eu

ALTERFOR Proje Haber Bülteni

SAYI 4/2017

YAYIM, BASIM VE TASARIM:

Annamaria Riemer, Inga Döbel
Fraunhofer Center for International
Management and Knowledge Economy IMW
annamaria.riemer@imw.fraunhofer.de
www.imw.fraunhofer.de

Katkı Veren Yazarlar:

Ljusk Ola Eriksson, SLU
Vilis Brukas, SLU
Giulia Attocchi, SLU
Edwin Corrigan, UCD
Maarten Nieuwenhuis, UCD
**Nataly Jürges, Georg-August Universität
Göttingen**

Foto Alıntısı:

Annamaria Riemer, Fraunhofer IMW



Proje Ortakları:

Aleksandras Stulginskis University (ASU), Lithuania
Associação Florestal do Vale do Sousa, Portugal
Coillte Teoranta, Ireland
ETIFOR, Italy
Forest Research Centre/ School of Agriculture/
University of Lisbon (CEF/ISA/UL), Portugal
Fraunhofer Center for International Management and
Knowledge Economy (IMW), Germany
General Directorate of Forestry (OGM), Turkey
Georg-August Universität Göttingen, Germany
German Forest Society (GFS), Germany
International Institute for Applied systems Analysis (IIASA),
Austria
Joint Research Centre - European Commission (JRC),
European Union
Karadeniz Technical University (KTU), Turkey
Lithuanian Forest Inventory and Management Institute
(LFIMI), Lithuania
Southern Sweden Forest Owners Association (SÖDRA),
Sweden
Swedish University of Agricultural Sciences (SLU), Sweden
Technical University in Zvolen (TUZVO), Slovakia
Technische Universität München (TUM), Germany
University College Dublin (UCD), Ireland
University of Padua, Italy
Wageningen University & Research/ Forest and Nature
Conservation Policy Group (FNP), The Netherlands